
Willkommen in der Oberstufe der Gesamtschule Iserlohn



Begrüßungsmappe für neue Schülerinnen und Schüler

Städtische Gesamtschule Iserlohn
Sekundarstufen I und II



Inhaltsverzeichnis

Willkommen in der Oberstufe der Gesamtschule Iserlohn	1
Inhaltsverzeichnis	2
Grußwort der Schulleiterin	3
Das Oberstufenteam	4
Weitere AnsprechpartnerInnen	5
Erste Schritte und Tipps	6
Wichtige Regelungen für den Schulalltag	7
Verfahren bei Krankmeldungen und Beurlaubungen	8
Coaching	9
Besonderheiten des Fächerangebotes	10
Fahrten und besondere Veranstaltungen	11
Berufsorientierung	12
Verschiedenes	13

Grußwort der Schulleiterin

Liebe Schülerinnen, liebe Schüler der EF,

ich heiße euch ganz herzlich willkommen in der neuen EF unserer Oberstufe der Städtischen Gesamtschule Iserlohn. Wir freuen uns alle sehr, dass ihr euch entschieden habt, den Weg zur Allgemeinen Hochschulreife an unserer Schule zu gehen.

Ihr werdet zu Beginn des Schuljahres vielleicht etwas verunsichert sein und euch fragen, was euch in den nächsten Jahren erwartet. Viele von euch sind neu an unserer Schule, viele haben alte Schulfreundschaften nicht mitnehmen können, für viele ist das Gebäude ganz neu, viele fragen sich, wie die neuen Lehrerinnen und Lehrer wohl sein werden, ob sie euer Potential auch wirklich erkennen. Viele unserer

Schülerinnen, die schon sechs Jahre an unserer Schule lernen, sind auch nicht mehr in ihrer Klassengemeinschaft und haben bestimmt ähnliche Gefühle.

Eines habt ihr alle gemeinsam: Ihr seid nun alle Schüler*innen unserer Schule. Nach eurem erfolgreichen mittleren Schulabschluss der Fachoberschulreife fängt nun ein neuer Schulabschnitt an. Freut euch darauf, knüpft neue Freundschaften und lernt gemeinsam, das macht viel mehr Spaß.

Ängste müsst ihr nicht haben, denn euer Beratungsteam Frau Münch und Herr Gajewski sowie unsere Abteilungsleiterin der Oberstufe Frau Mengs stehen euch immer kompetent mit Rat und Tat, aber auch mit Herz zur Seite. Auch eure Lehrer*innen werden bestimmt immer ein offenes Ohr für euch haben. Und: ich bin ja auch noch da 😊.

Ihr könnt euch auf ein großes Leistungskurs- und Grundkursangebot freuen. So könnt ihr eure Neigungen und individuellen Fähigkeiten gut weiterentwickeln. Aber Unterricht ist nicht alles, auch das soziale Miteinander gehört zum Schulleben dazu. Ich würde mich freuen, wenn ihr an dieser Stelle Engagement zeigen könntet, wie z.B. in der SV, bei den Schulsanitätern oder bei der Mitarbeit im Trainingsraum, der für die Schüler*innen der Sekundarstufe I bereitsteht. Es erwarten euch auch viele neue und seit Jahren etablierte Projekte, wie z.B. der Tag „Schule ohne Rassismus“.

Wer für das weitere Berufsleben mehr erreichen möchte, muss auch mehr leisten. So könnt ihr auch Sprachzertifikate erwerben in Englisch.

Oder habt ihr Spaß an internationalen Austauschprogrammen? Auch diese bereiten auf das Leben vor.

Weitere Fahrten, wie die Abschlussfahrt, Skifahrt und eine Fahrt nach London warten auf euch. Ich wünsche euch für die nächsten drei Jahre auf dem Weg zum Abitur viel Erfolg, Spaß beim Lernen und dass ihr euch an unserer Schule wohl fühlt.

Liebe Grüße
Eure Schulleiterin
Barbara Brühl



Das Oberstufenteam



Susanne Mengs
Abteilungsleiterin
Sekundarstufe II



Kirsten Münch
Beratungslehrerin
Einführungsphase



Jens Gajewski
Beratungslehrer
Einführungsphase



**Sandra Schuller-
Knoblach**
Beratungslehrerin Q1



André Hoffmann
Beratungslehrer Q1



Johanna Münnich
Beratungslehrerin Q2



**Christiane Hommel-
Peckmann**
Beratungslehrerin Q2

Weitere AnsprechpartnerInnen



Andrea Küster
Sekretariat



Andrea Dederich
Sekretariat



Cornelia Schmidt
Zuständige für iPads



Roman Koszny
Sozialpädagoge




Elke Köster
Sozialarbeiterin

Erste Schritte und Tipps

1. Schau dich in der Schule um, wenn du hier neu bist bzw. lass dir wichtige **Räume** zeigen, die du kennen solltest: Oberstufenbüro, Abteilungsleiterzimmer von Frau Mengs, Sekretariat, Mensa, Forum, Mediothek, Pausenhalle, Billardraum, Teestube, Fachräume für Kunst, Musik, Biologie und Chemie, Sporthalle, Container, Computerräume, Raum der Sozialpädagogen.
2. Präge dir das **Stundenraster** gut ein!
 1. Unterrichtsstunde von 08.05 - 09.05 Uhr
 2. Unterrichtsstunde von 09.10 - 10.10 Uhr
- *Frühstückspause* -
 3. Unterrichtsstunde von 10.40 - 11.40 Uhr
 4. Unterrichtsstunde von 11.45 - 12.45 Uhr
- *Mittagspause* -
 5. Unterrichtsstunde von 13.45 - 14.45 Uhr
 6. Unterrichtsstunde von 14.50 - 15.50 Uhr

Die zweistündigen Oberstufen-Grundkurse in der Qualifikationsphase 1 und 2 haben eine Wochenstunde verlängert, da 135 Minuten wöchentlicher Unterricht vorgeschrieben sind. Wann diese Viertelstunde angehängt ist, wird als Notiz in den Stundenplänen (z.B. 13.30 - 14.45 Uhr) vermerkt.

3. Wenn du dich über den **Vertretungsplan** informieren möchtest, nutze dazu Webuntis oder die UntisMobile-App. Die Vertretungspläne werden auch auf zwei Bildschirmen auf Ebene 4 (vor dem Sekretariatsflur) und auf Ebene 3 (vor der Mensa) angezeigt.
Zur Anmeldung bei der UntisMobil-App kannst du folgenden QR-Code nutzen:
4. Schau täglich auf deinem iPad in deinem Jahrgangsstufen-Team nach, ob es neue **Informationen für deine Stufe** gibt. Viele Informationen findest du auch an den Schwarzen Brettern auf Ebene 3 an der Mensa. Dort hängen auch die **Klausurpläne** und die **Stundenpläne** aus.
5. Schau nach **Terminen** in dem Kalender auf deinem iPad oder auf der Homepage (<http://gesamtschule-iserlohn.de>) nach.
6. Auf der Homepage findest du auch **viele andere Informationen**, z.B. über die anstehenden Unterrichtsthemen oder die Leistungsbewertung in den verschiedenen Fächern.
7. Für Fragen bezüglich der Anschaffung der **iPads** wendet euch an Herrn Christophery (E-Mail: Michael.Christophery@ge-is.de) . Für alle anderen Fragen rund ums iPad ist Frau Schmidt die Ansprechpartnerin (E-Mail: Conny.Schmidt@ge-is.de).

Wichtige Regelungen für den Schulalltag

Aufenthaltsbereiche in Freistunden und Pausen

- Als Schülerin/Schüler der Oberstufe darfst du in den Pausen und in deinen Freistunden das Schulgelände verlassen.
- In den Freistunden kannst du dich außerdem in der Mensa und im Innenhof an der Mensa aufhalten. Das gilt auch für die Mittagsfreizeit. Allerdings sind dann einige Tische für Schülerinnen und Schüler reserviert, die Essen bestellt haben.
- In der Mittagsfreizeit steht für jeden Jahrgang ein Kunstraum als Aufenthaltsraum zur Verfügung.
- In den Mittagsfreizeiten kannst du außerdem Freizeitangebote, wie die Teestube oder den Billardraum nutzen.

Nutzung mobiler Endgeräte/Handys

Für die Jahrgänge 11 bis 13 gelten in unserer Schule die folgenden Regelungen:

- In Freistunden dürfen mobile Endgeräte (Handy, Tablet etc.) in der Mensa und im Selbstlernzentrum lautlos oder mit Kopfhörer benutzt werden.
- In der Frühstücks- und Mittagspause ist die Nutzung nur auf den Schulhöfen - nicht im Innenhof an der Mensa – , im Selbstlernzentrum und den Kunsträumen erlaubt.
- Grundsätzlich verboten ist die Erstellung von Fotos, Videos und Tonaufnahmen.

Verfahren bei Fehlzeiten und Beurlaubungen

Schulversäumnisse wegen Krankheit oder anderen, nicht vorhersehbaren Gründen

- Wenn du wegen Krankheit oder aus anderen Gründen, die nicht vorhersehbar waren, fehlst, so ist die Schule unmittelbar (ab 7.00 Uhr – 8.00 Uhr) über das Fehlen zu informieren. Hierzu reicht eine telefonische Benachrichtigung (Tel. 77668-46 o. 77668-0) oder eine E-Mail (sekretariat@ge-is.de) aus.
- Solltest du länger als an 3 aufeinanderfolgenden Schultagen fehlen, brauchst du eine ärztliche Bescheinigung.
- Am Ende der Fehlzeit musst du die Dauer auf dem Fehlzeitenzettel eintragen, der jedes Quartal ausgeteilt wird, und den Fehlzeitenzettel zusammen mit der Entschuldigung/ der ärztlichen Bescheinigung den Beratungslehrern des Jahrgangs im Oberstufenbüro innerhalb einer Woche vorlegen. Diese bestätigen mit ihrer Unterschrift die Entschuldigung.
- Den unterzeichneten Fehlzeitenzettel musst du dann allen Fachlehrerinnen und Fachlehrern vorlegen, bei denen du Unterricht versäumt hast.
- Wenn du unmittelbar vor oder nach den Ferien oder vor und nach langen Wochenenden (aufgrund von Feiertagen und beweglichen Ferientagen) fehlst, so ist grundsätzlich eine ärztliche Bescheinigung einzureichen.
- Außerdem ist eine ärztliche Bescheinigung bei Versäumnissen von Klausuren vorzulegen.

Beurlaubung aus wichtigen vorhersehbaren Gründen

- Du kannst dich aus wichtigen Gründen beurlauben lassen. Solche Gründe sind z.B. die Teilnahme an religiösen, staatsbürgerlichen, kulturellen oder sportlichen Veranstaltungen, religiösen Feiertagen, wichtigen Familienfeiern. Eine Beurlaubung muss rechtzeitig, d.h. mindestens eine Woche vorher, schriftlich beantragt werden.
- Der/die Beratungslehrer(in) kann bis zu 2 Tagen innerhalb eines Vierteljahres genehmigen. Die Schulleiterin kann bis zu 2 Wochen innerhalb eines Vierteljahres genehmigen. Anträge über diesen Zeitraum hinaus müssen mindestens einen Monat vorher über die Schulleitung bei der Bezirksregierung gestellt werden.
- Arztbesuche (Untersuchungstermine/Zahnbehandlungen etc.,) sollten nur bei zwingenden Gründen während der Unterrichtszeit stattfinden. Auch hierfür musst du vorher bei der Beratungslehrerin/dem Beratungslehrer eine Beurlaubung beantragen.

Beurlaubung vor oder unmittelbar im Anschluss an die Ferien

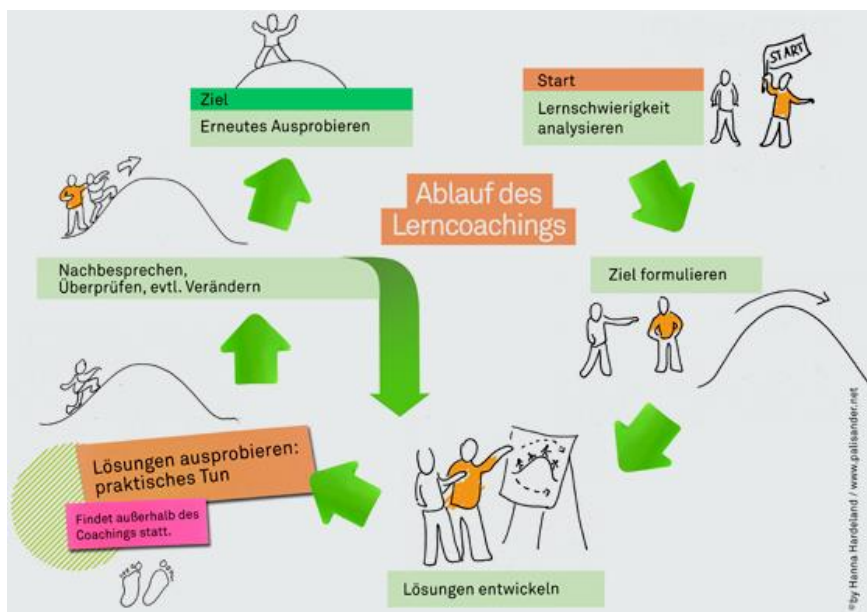
Beurlaubungen in Verbindung mit den Ferien können in der Regel nicht genehmigt werden. Da für Ausnahmen besonders strenge Maßstäbe gelten, muss ein Antrag sorgfältig begründet und auch mit erforderlichen Unterlagen belegt werden. Grundsätzlich darf die Beurlaubung nicht den Zweck haben, die Schulferien zu verlängern. Hier ist es notwendig, dass der Antrag immer VOR DER BUCHUNG eines Urlaubes, eines Fluges etc. gestellt wird.

Coaching und Lerncoaching

Es kann sein, dass sich bei dir im Laufe der Oberstufe Probleme mit dem Lernen zeigen oder du persönliche Probleme hast, die dich belasten. Wir bieten Lerncoaching oder Coaching an, um dich beim Finden einer Lösung für deine Probleme zu unterstützen. Du kannst jederzeit einen individuellen und vertraulichen Beratungstermin mit deiner Beratungslehrerin oder deinem Beratungslehrer vereinbaren.

Lerncoaching

- Lerncoaching hilft, das Lernen zu optimieren
- Es ist eine individuelle professionelle Beratung und keine Nachhilfe.
- Im Unterschied zur Nachhilfe steht beim Lerncoaching das „Wie“ und nicht das „Was“ bezüglich des Lernens im Mittelpunkt
- Lerncoaching ist ganzheitlich und lernstoffunabhängig, während Nachhilfe auf Vermittlung der jeweiligen Fachkompetenz abzielt.
- Lerncoaching schafft die notwendigen Voraussetzungen, damit das Lernen erfolgreicher wird. Lernhemmnisse werden beseitigt und der Spaß am Lernen kehrt zurück oder stellt sich erstmals ein.



Coaching

- Coaching dient auch der Klärung persönlicher Probleme (z.B. in der Schule oder im privaten Umfeld) in einem geschützten Raum.
- Wir begleiten dich auf dem Weg zur Lösung deiner Schwierigkeiten
- Das Ziel ist die Erschließung eigener Potentiale, ein neuer Umgang mit Situationen und Entscheidungen um beispielsweise Belastungen zu reduzieren.

Besonderheiten des Fächerangebotes

Förderung in Hauptfächern

In der Einführungsphase findet für alle Schülerinnen und Schüler in den Fächern Mathematik und Deutsch eine zusätzliche Unterrichtsstunde statt, in der grundlegende Kenntnisse und Kompetenzen vertieft werden.

Leistungskurse

Für die Qualifikationsphase (Jahrgang 12 und 13) werden Leistungskurse in den folgenden Fächern zur Wahl angeboten:

- Deutsch
- Englisch
- Mathematik
- Chemie
- Biologie
- Erdkunde
- Psychologie
- Geschichte
- Pädagogik

Sport

Sport kann an unserer Schule als 4. Abiturfach gewählt werden.

Literaturkurs

In der Qualifikationsphase 1 wird das Fach Literatur angeboten, in dem ein Theaterstück einstudiert wird, das am Ende des Schuljahres aufgeführt wird.

Erwerb von Sprachzertifikaten in Englisch

Es werden in der Qualifikationsphase im Fach Englisch Projektkurse angeboten, in denen du international anerkannte Zertifikate erwerben kannst. In der Qualifikationsphase 1 gibt es die Möglichkeit, sich auf die Prüfung für das Cambridge-Zertifikat vorzubereiten. In der Qualifikationsphase 2 gibt es einen Projektkurs, bei dem Wirtschaftsenglisch im Mittelpunkt steht und auf die Prüfung zum Erwerb eines Zertifikats für Wirtschaftsenglisch vorbereitet wird.

Fahrten und besondere Veranstaltungen

Fahrten und Wandertage

- Im Jahrgang 11 wird an unserer Schule für Interessierte die Teilnahme an einer einwöchigen Skifreizeit angeboten. Sie wird vom 16.-20.1.23 stattfinden. Für die Schülerinnen und Schüler, die nicht an der Skifreizeit teilnehmen, wird vor Ort in dem Zeitraum eine Sportaktionswoche durchgeführt, in der verschiedene Sportarten (z.B. Klettern, Bogenschießen) vorgestellt werden. Die Teilnahme ist verpflichtend.
- Im Jahrgang 11 wird außerdem ein Wandertag durchgeführt, bei dem Sport- und Teambuilding-Aktivitäten an der Möhne im Mittelpunkt stehen.
- Im Jahrgang 13 findet die einwöchige Stufenfahrt vor den Herbstferien statt.
- Im Jahrgang 13 ist es geplant, vor den Osterferien eine viertägige Londonfahrt durchzuführen, die für alle Schülerinnen und Schüler verpflichtend ist.

Besondere Veranstaltungen

- Wir sind eine „Schule ohne Rassismus“ und möchten dies auch allen bewusst machen. Aus diesem Grunde findet in jedem Schuljahr ein Projekttag gegen Rassismus und Gewalt statt, an dem alle Klassen und Jahrgänge teilnehmen. Für deinen Jahrgang ist in der Einführungsphase ein Besuch der Gedenkstätte Wewelsburg geplant.
- Im Jahrgang 12 findet im Anschluss an die Weihnachtsferien ein zweiwöchiges Betriebspraktikum statt.

Studien- und Berufswahlorientierung

Sich innerhalb der nächsten Jahre für eine Ausbildung oder ein Studium zu entscheiden, ist eine wichtige, aber auch gar nicht so einfache Sache. Deshalb gibt es eine Vielzahl von Veranstaltungen und Angeboten, die dir dabei helfen sollen:

Einführungsphase (zweites Halbjahr im Jahrgang 11)

- Reflexionsworkshop zur Standortbestimmung im Berufsorientierungsprozess
- Themenveranstaltung „Wege nach dem Abitur“ der Bundesagentur für Arbeit
- Workshop zur Stärkung der Entscheidungskompetenz I
- Berufsberatung der Bundesagentur für Arbeit für den kompletten Jahrgang 11

Qualifikationsphase 1 (Jahrgang 12)

- Besuch der Ausbildungs- und Studienbörse „Karriere im MK“ (freiwillig)
- Besuch der Studien- und Berufswahlmesse „Einstieg“ in Dortmund
- Besuch der Berufsinformationsveranstaltung der Rotarier im Parktheater
- Betriebs-/ Hochschulpraktikum (zwei Wochen direkt nach den Weihnachtsferien)
- Workshop zur Stärkung der Entscheidungskompetenz II
- Seminar „Assessment-Center“ (Bewerbungstraining)

Qualifikationsphase 2 (Jahrgang 13)

- Vorstellung der University of Applied Sciences Europe (UE) an der Schule (Einblick in die Studienprogramme, eintägiges Probestudium für Interessierte möglich)
- Themenveranstaltung „Studienplatzbewerbung“

Angebote der Berufsberatung der Bundesagentur für Arbeit

- Monatliche Berufsberatung der Bundesagentur für Arbeit in der Schule
- Individuelle Beratungsgespräche mit Schülern in der Arbeitsagentur
- Themenveranstaltung „Kaufmännische Berufe und duales Studium“ (Jahrgangsstufe 12)
- Informationsveranstaltungen zu weiteren Berufen (Jahrgangsstufen 12 und 13)
- Workshops zum Selbsterkundungstool der Bundesagentur für Arbeit

Weitere Angebote im Bereich Berufsorientierung

- Freiwillige Teilnahme an Wochen der Studienorientierung
- Freiwillige Teilnahme an Schnuppertagen und an Workshops von Hochschulen
- Freiwillige Teilnahme an Tagespraktika
- Englischsprachige Betriebsführung (falls realisierbar)
- Besuch der Hannover Messe (Jahrgangsstufe 12, falls realisierbar)

Aushänge und Informationsmaterialien

- Aushänge: Arbeitsplatzangebote, Informationsveranstaltungen an Hochschulen im Sekretariatsflur und im Glaskasten
- Bereitstellung von Informationsmaterialien: Broschüren und Zeitschriften zum Thema Berufsorientierung, Informationsmaterial zum Studium im Ausland ...

Verschiedenes

Parkplätze

Autos von Schülerinnen und Schüler dürfen auf dem Schulgelände nur unterhalb der Dreifachsporthalle an den Bushaltestellen geparkt werden. Dabei ist darauf zu achten, dass keine anderen Autos zugeparkt werden.

Fahrräder können an den Fahrradständern an der Langerfeldstraße geparkt werden.

Mensaessen

Es gibt die Möglichkeit, Mensaessen zu bestellen. Genauere Informationen erhältst du hier:

